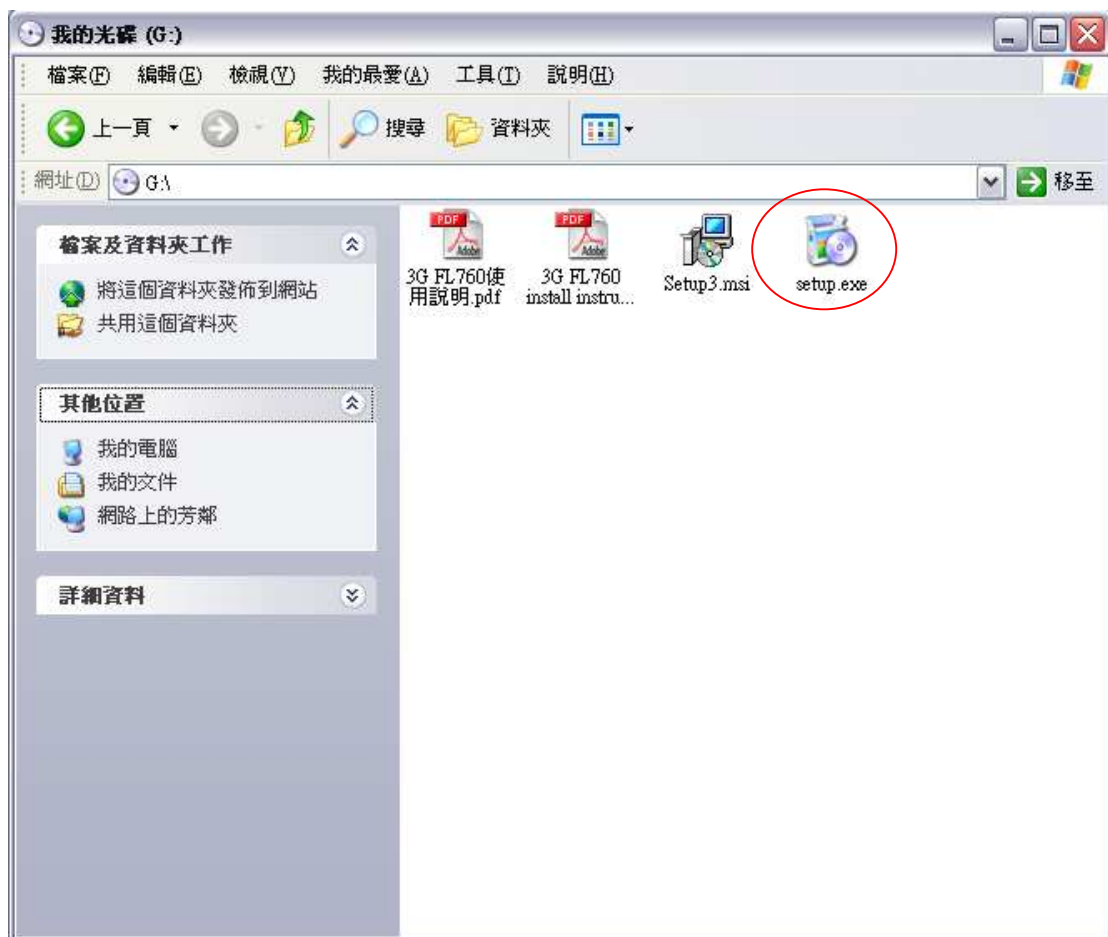


# 3G FL760 の CD からインストールすると操作方法

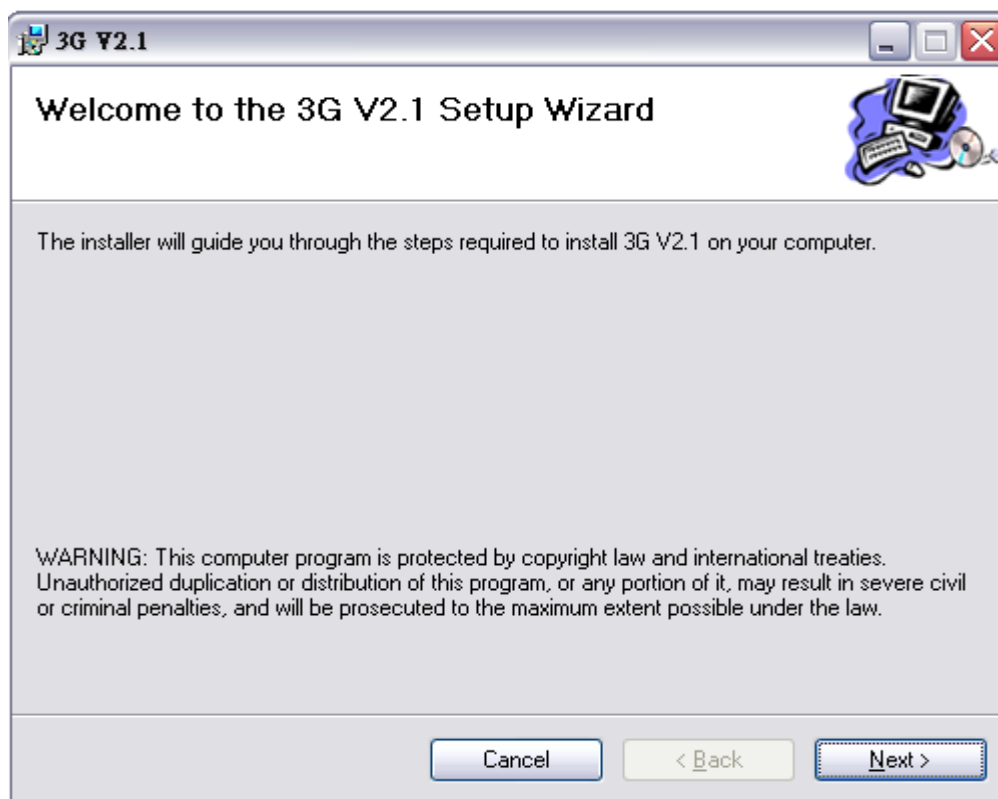
この CD-ROM には 3G V2.1 の更新版プログラム、V2.0 に還元する用のプログラム及び 3G の PC 側の設定インターフェースソフトを含んでいます、ソフトのインストール、更新及びインターフェースの使用方法は以下のようにあります。

## 一 CD のインストール手順

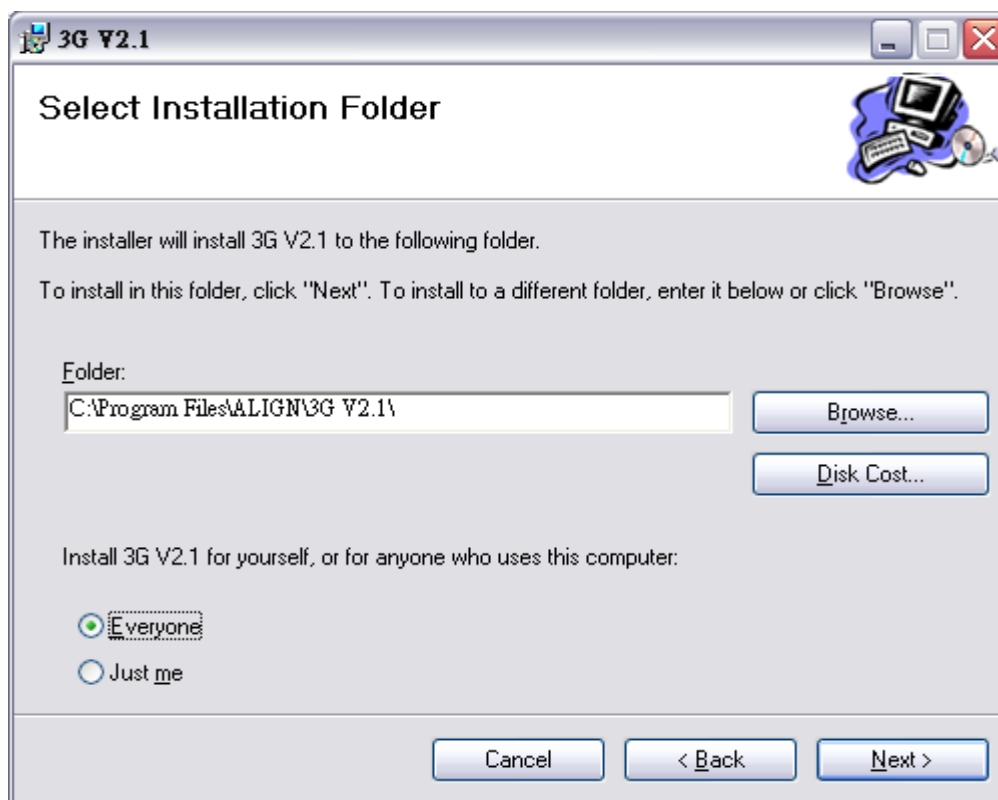
ディスクを開いて、“setup.exe”をクリックしてから、インストールを始めます。



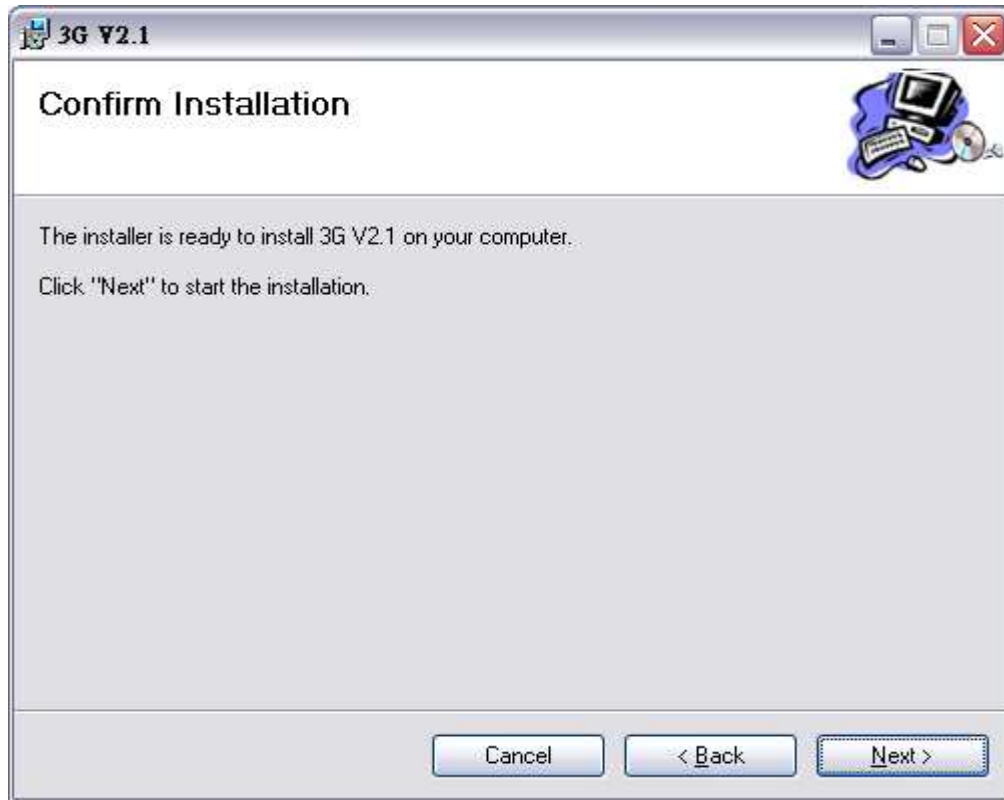
出現した下記のとおりのことの画面を継いでいて、“Next”を選んで次のステップになります。



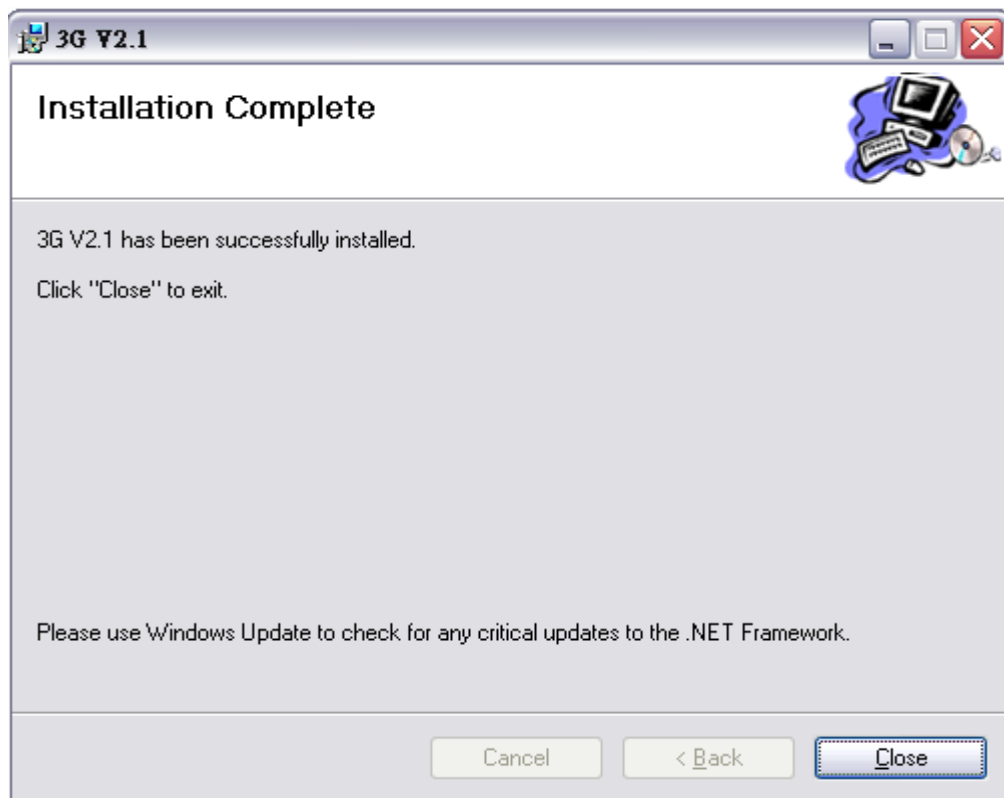
“Next”をクリックしてください。



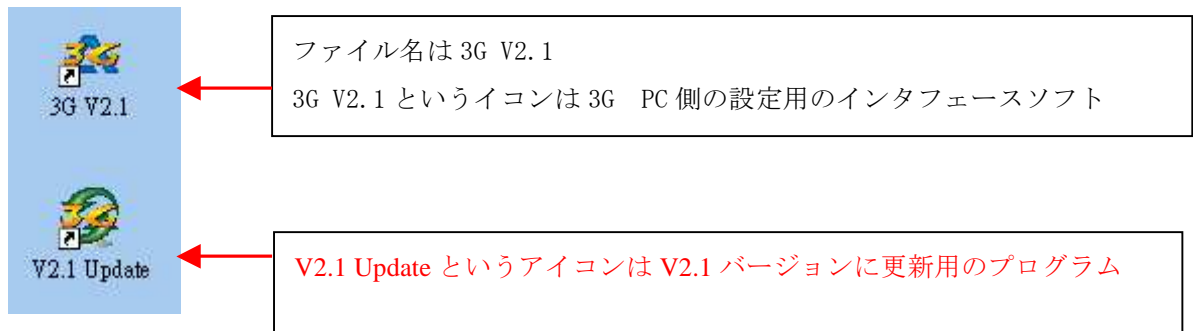
また “Next”をクリックして、次のステップに入ります。



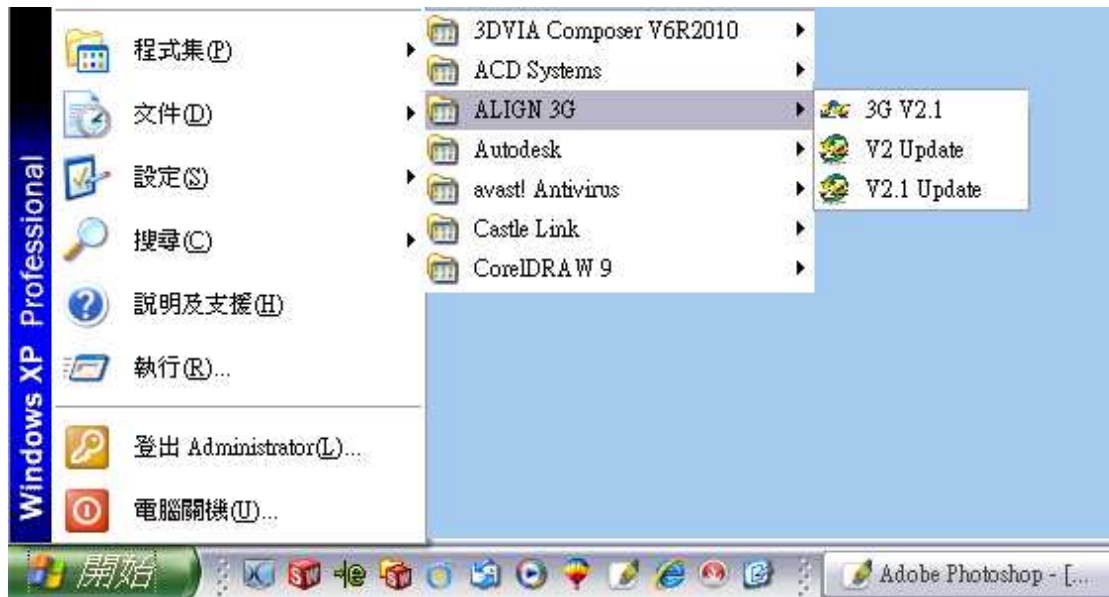
インストール完成の画面は以下のようにあります。“Close”をクリックしてから、インストールが終わります。



インストール完成すれば、二つアイコンが画面上に現れます。



また“すべてのプログラム”に ALIGN 3G というルートが現れます。その中に三つ実行可能なプログラムがあります。V2 バージョンのプログラム、V2.1 更新バージョンプログラム及び 3G V2.1PC 側用のインターフェースプログラム。



## 二 3G ソフトウェア更新の手順

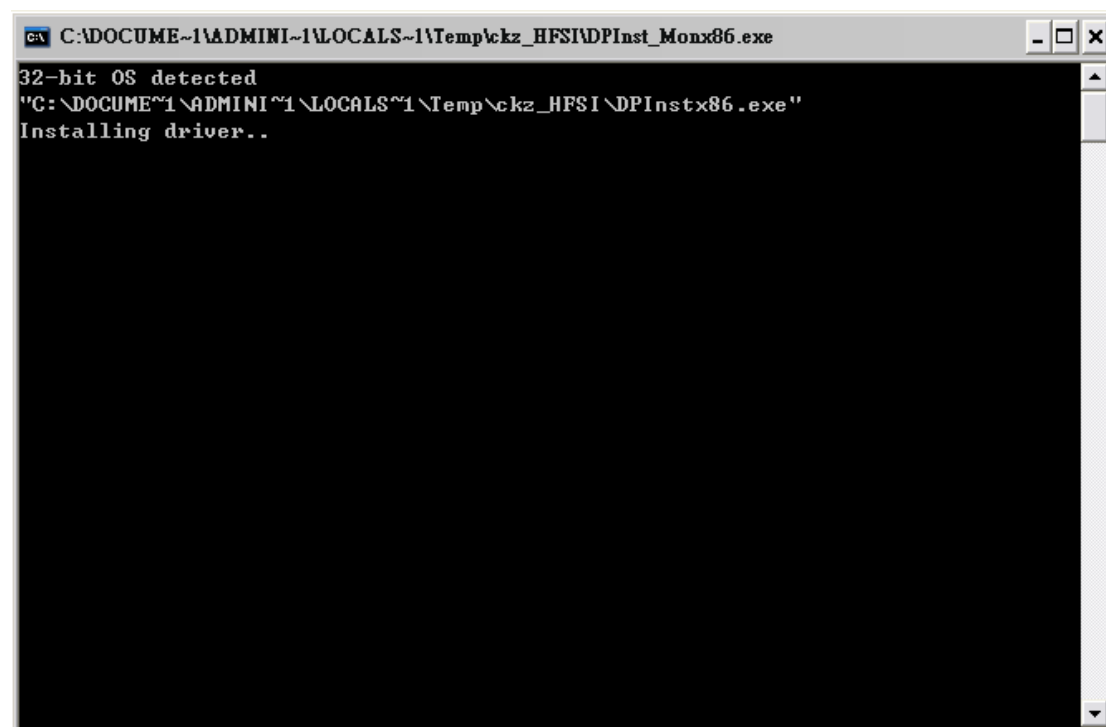
3G用のV2.1 あるいはV2 をインストールした後、インターフェースプログラムが3G FL760 とのリンクができて、設定可能になります。

V2.1 Update を実行すると、以下の様の画面が現れます。

言語タイプを選んでください。



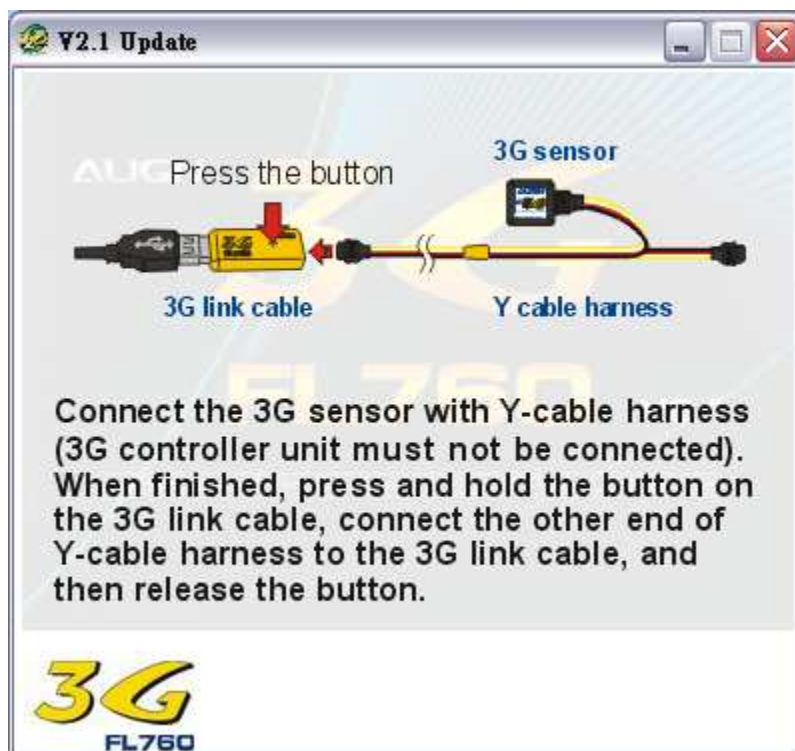
若し、USB 3G のドライバーをインストールしていない場合、初めて 3G V2.1 あるいは V2.1Update を実行する時、システムには自動的に DOS のウィンドが現れて、ドライバーをインストールします。



画面の指示によって、3G ケーブル及び USB ケーブルで PC とリングしてから、“Yes” をクリックしてから、次のステップに入ります。

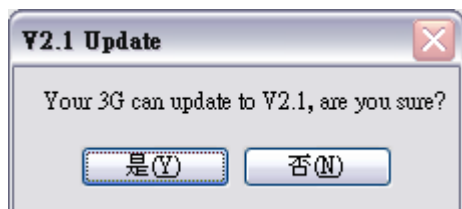


以下の図の説明と順序、Y 型ケーブルによって 3G センサーと 3G ケーブルを接続します。



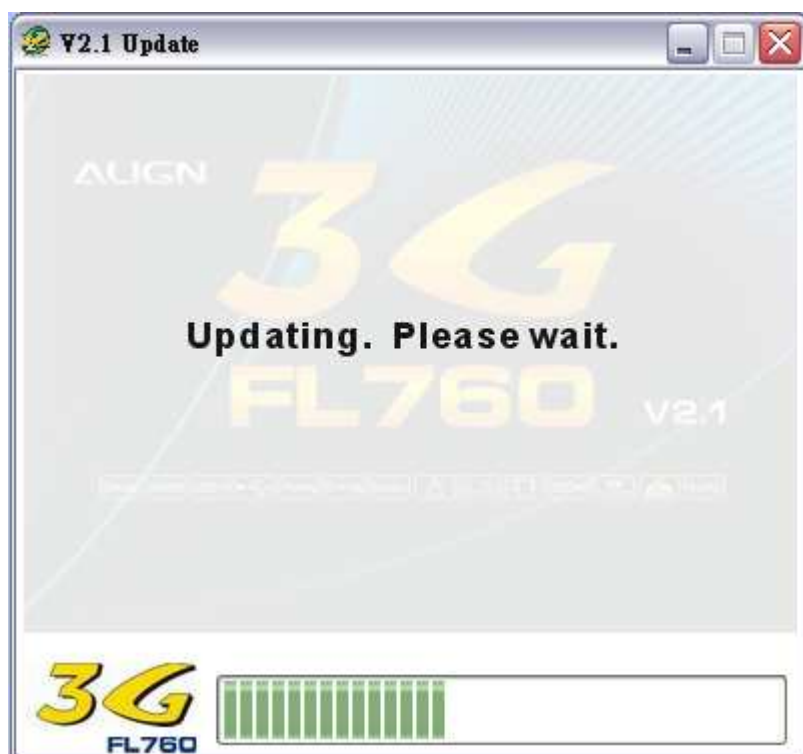
以下の画面のように。

“Y”を押してから、センサーをバージョンアップします。



PS. もしバージョンアップしたくない場合、“N”を押してください。

画面上に更新状態を表示します。





3G ケーブルが確かに USB ケーブルとリンクしたことを再確認するため、以下の画面が現れます。もし OK ならば、“Y” を押してください

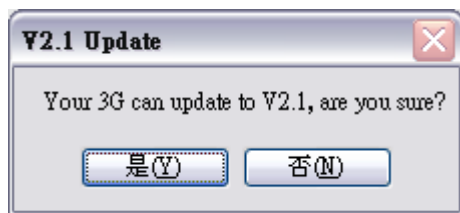


以下の図の説明と順序、Y 型ケーブルによって 3G コントローラーと 3G ケーブルを接続します。



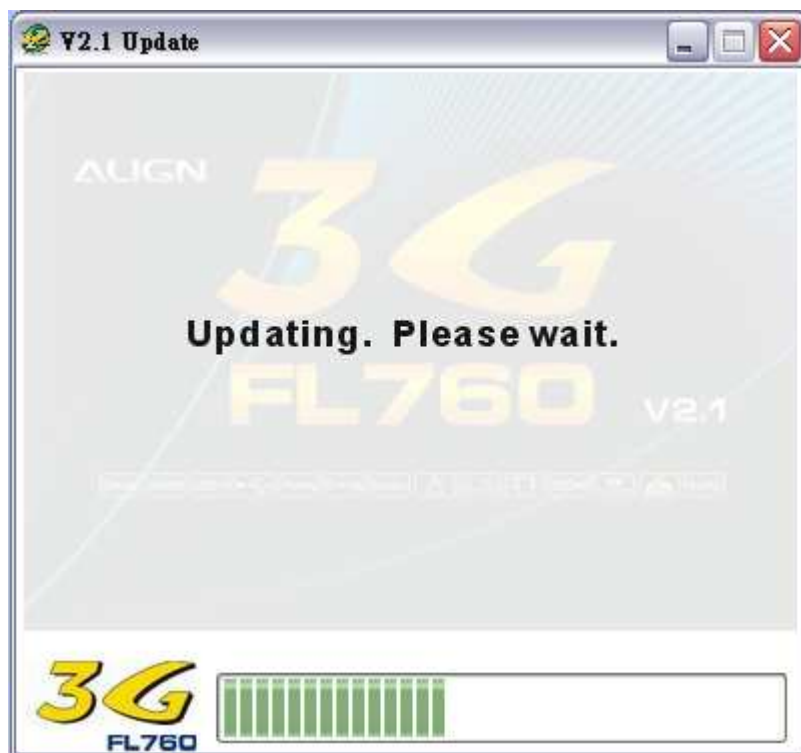


“Y”を押して、コントローラーを更新します。



PS. もし、したくない場合、“N”を押してください。

画面の上に更新状態を表示します。



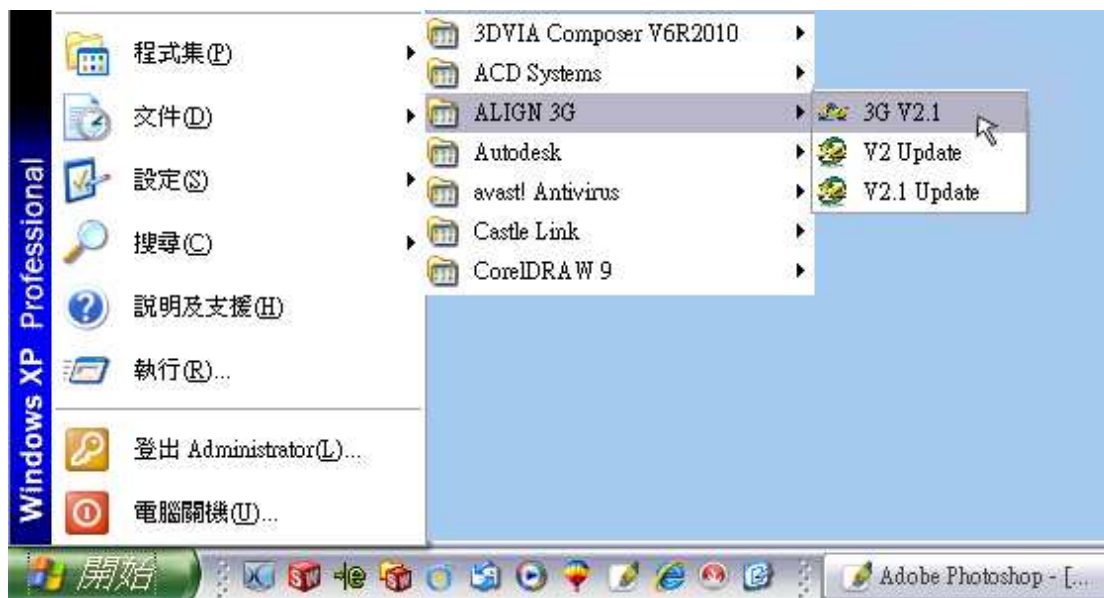
更新成功したら、以下の画面が現れます。  
画面上の指示で、“感度”を50%（12時位置）にしてください。



更新成功したら、確定というボタンを押す、  
更新のプロセスが完成です。

### 三 PC 側の USB インターフェイスに接続すると使用方法

“スタート” → “すべてのプログラム” → “ALIGN 3G” → “3G V2.1” を順番でクリックしてください。



或いは、画面上の 3G V2.1 のアイコンをクリックしてから、



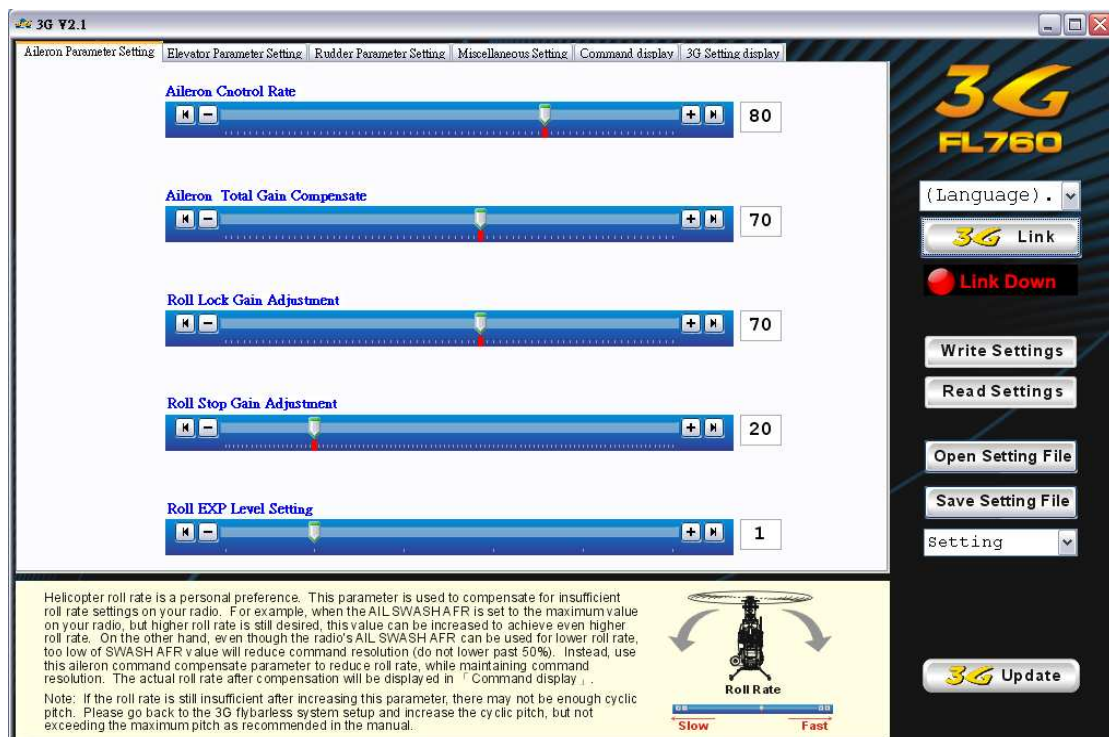
歓迎画面に入ります。



言語タイプを選びます。ここには英語で例をします。



言語タイプを選択してから、3G 設定画面に入ります。本プログラムにはラダー、エレベーター、エルロン及び他の設定を含んで、総合 4 ページの設定画面があって、いろいろな設定値で各軸を調整できます。また、二つ表示画面を提供し、動作速度と 3G 設定を表示します。ですので、ラジコンの命令による回転速度及び 3G 内の各設定をチェックすることができます。

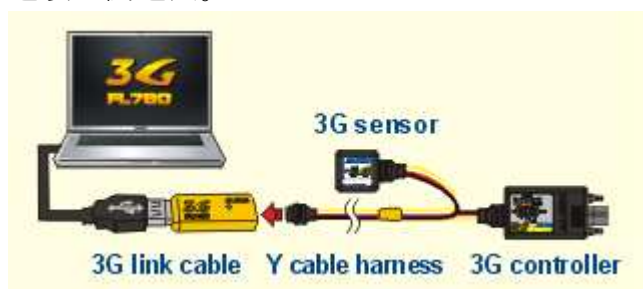




これで、パソコンと 3G とのリンク機能を実行します。3G コントローラー、センサー及び Y 型信号ケーブルを確実に接続してから、ラジコンと受信機を POWER ON にしてください。

注意：電動ヘリを設定する前に、モーターのケーブルをはずしてください。設定する時に、モーターが誤動作可能であり、危険性があります。

接続の関連図。



3G を正常に POWER ON にしてから、「3G 連線」をクリックして、自動的に PC と 3G コントローラーはお互いにコネク特させます。「3G 連線」の下に“連線中”が現れます。コネク特が成功したら、“連線完成”を表示します。自動的に 3G コントローラー中の様々な設定値を読み込みます。

連線中

コネク特中

A screenshot of the '3G Y2.1' software interface. The window title is '3G Y2.1'. The interface has several tabs: 'Aileron Parameter Setting', 'Elevator Parameter Setting', 'Rudder Parameter Setting', 'Miscellaneous Setting', 'Command display', and '3G Setting display'. The main area shows five sliders for parameter adjustment: 'Aileron Control Rate' (set to 80), 'Aileron Total Gain Compensate' (set to 70), 'Roll Lock Gain Adjustment' (set to 70), 'Roll Stop Gain Adjustment' (set to 20), and 'Roll EXP Level Setting' (set to 1). On the right side, there is a '3G FL760' logo, a '(Language)' dropdown, a '3G Link' button, a 'Link Up' indicator (a yellow circle), and buttons for 'Write Settings', 'Read Settings', 'Open Setting File', and 'Save Setting File'. At the bottom, there is a 'Setting' dropdown and a '3G Update' button. A note at the bottom left reads: 'Confirm the 3G control-unit, sensor, and programming cable are connected via the Y-cable harness, then turn on the power on radio TX and RX. After 3G's normal startup sequence completes, click on this '3G Link' button to establish data connection between PC and 3G system. Successful connection will be indicated by the 'Link Up' status under the '3G Link' button. The program will automatically read the current 3G setting parameters upon link up. Note: Disconnect two motor wires to prevent accidental startup of the helicopter while programming the 3G system.' A small diagram of the hardware connection is also shown at the bottom right.

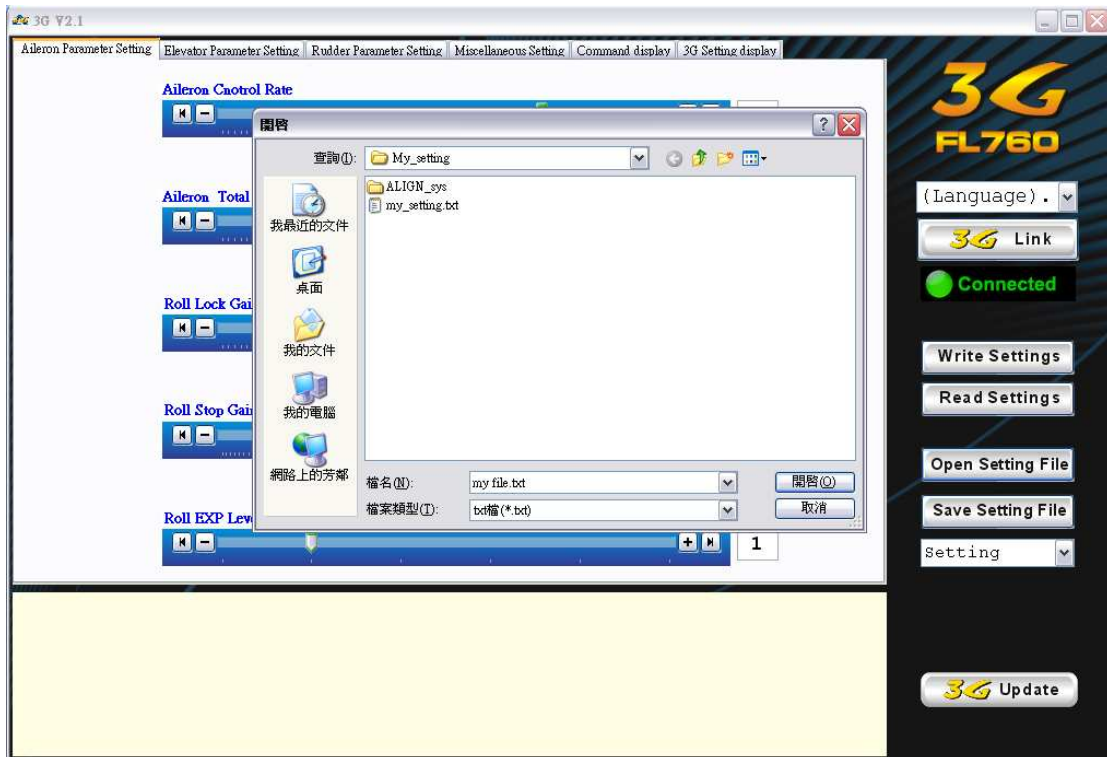
コネクト成功



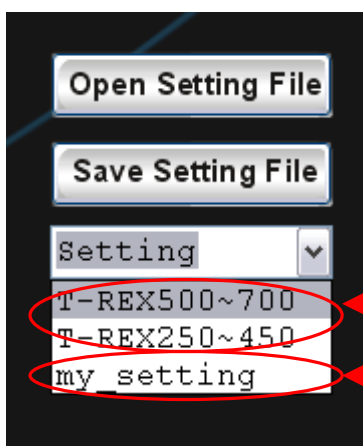
「転送設定」をクリックして、設定値を3Gに書き込みます。或いは、「読取設定」で3Gから設定値を読み取ります。書込みと読取りの時、「連線中。」が表示されます。



「開啓設定」をクリックし、パソコンのフォルダー中保存された設定値を読み出して画面上に表示します。或いは、「儲存設定」をクリックして、設定値をパソコンのフォルダーに保存します。



「常用設定」というメニューを引く下げて、二つ内造るヘリコプターパターンを提供します。それらは T-RX500~T-RX700 と T-RX250~T-RX450 です。また、自分でパソコンのフォルダーに保存した設定値でも、ここに表示しています。



ALIGN の推薦設定値

ユーザーが自分の設定値でもここに表示されます。



「語系」をクリックして、表示の言語選択ができます。

